

課 長	係 長	検 算	設 計

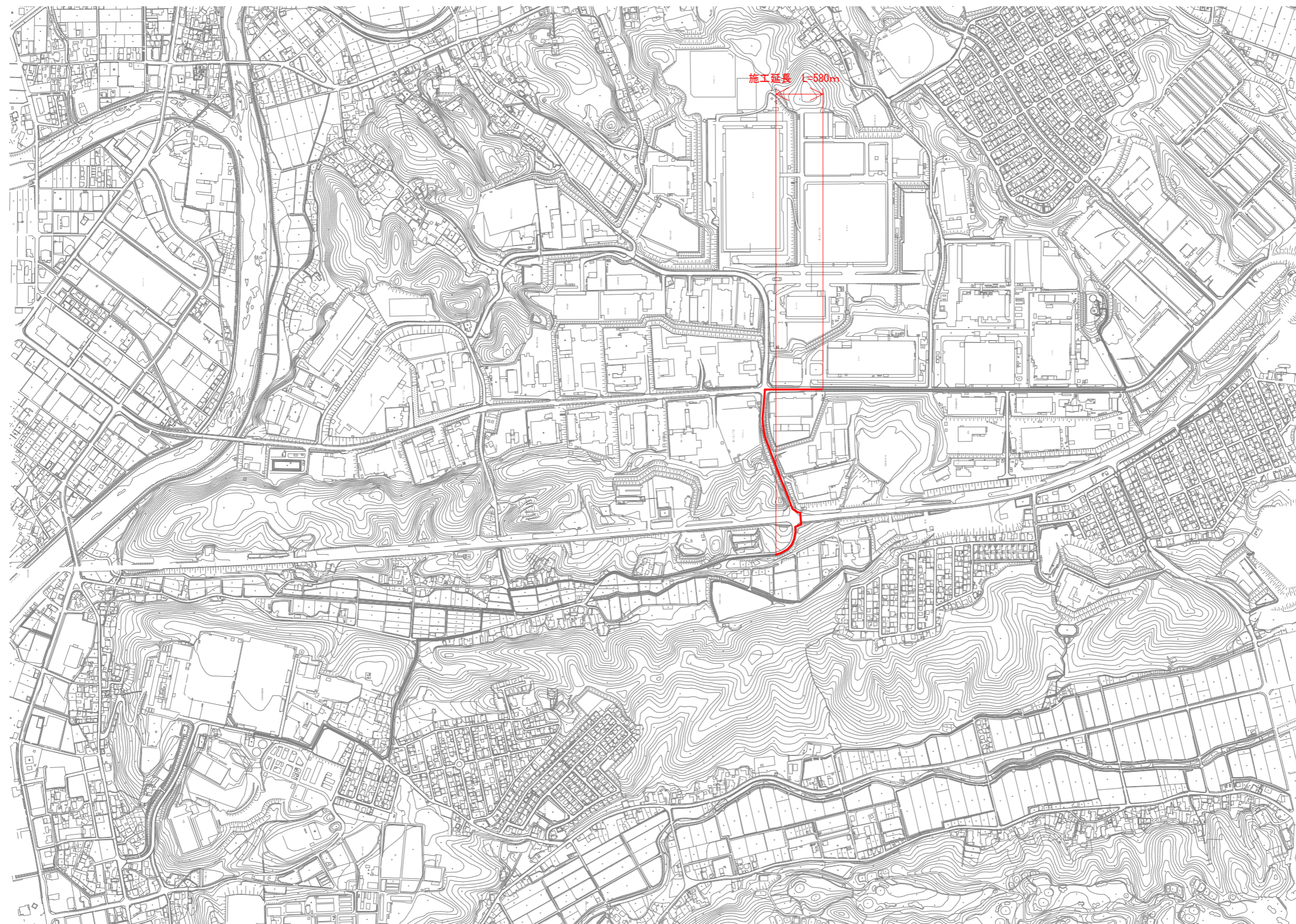
事業年度	令和5年度
事業種別	補助
工事番号	改工-5

工事名 第2低区基幹管路（第2低区配水場～工業団地配水池）舗装復旧（その3）工事

可児市 水道部 水道課



位置図
S=1:10,000



工事名	工業団地基幹管路（第2低区配水場～工業団地配水池）舗装復旧（その3）工事
施工箇所名	可児市 谷迫間・姫ヶ丘 地内
図面の種類	位置図
可児市水道部水道課	

件名	第2低区基幹管路（第2低区配水場～工業団地配水池）舗装復旧（その3）工事		
施工場所	可児市 谷迫間・姫ヶ丘 地内		
金額	円	内消費税相当額	円
理 由			
昨年度水道管布設工事箇所の舗装本復旧工事を行う。			
概 要			
<p>施工延長 L=580m</p> <p>土工 N=一式</p> <p>本線舗装工</p> <p>表層工（プライム）t=50mm A=493m²、表層工（タック）t=50mm A=862m²、基層工 t=50mm A=250m²、 上層路盤工（瀝青安定処理）t=100 A=333m²、歩道舗装工 t=30mm A=431m²、不陸整正 A=1260m²</p> <p>撤去工 N=一式</p> <p>区画線工 N=一式</p> <p>交通規制工 N=一式</p>			
特 記 仕 様 書			
<p>1. 一般事項</p> <p>(1) 受注者は、工事請負契約書、可児市建設工事共通仕様書及び特記仕様書に基づき施工するものとする。なお、特記仕様書は共通仕様書に優先する。</p> <p>(2) 受注者は、本工事が「可児市工事品質証明実施要領」の対象となる場合、要領に基づき品質の証明を実施しなければならない。</p> <p>(3) 提出・提示書類は別添「可児市建設工事における取扱い書類一覧表」に基づき実施するものとする。また、工事打合簿（指示、協議、承諾は除く）、材料確認簿、夜間・休日作業届けの書類を提出する場合は、所定の様式に基づき、電子メールにて提出するものとし、書面には署名または押印する必要はないものとする。これらに定めのない事項については、監督員と協議する。</p> <p>2. 建設副産物有効利用及び適正処理について</p> <p>(1) 受注者は、建設副産物を排出するにあたっては、建設リサイクル法を遵守するとともに、「岐阜県建設副産物有効利用及び適正処理実施要綱」により、適切に実施すること。</p> <p>(2) 建設発生土については、工事間流用とし、流用先は監督員が指示する。都合により工事間流用ができなくなった場合は、別途協議する。また受注者の都合により処分場を変更する時は監督員に報告するものとする。なお、「岐阜県埋立て等の規制に関する条例」及び「岐阜県建設発生土管理基準」に基づき適正な利用の推進を図ること。</p>			

3. 使用材料

(1) 生コンクリートについて

本工事に使用するコンクリートの水セメント比は、鉄筋コンクリート（24N/mm³以上）については55%以下、無筋コンクリート及び鉄筋コンクリート（21N/mm³以下）については60%以下、均しコンクリートについては60%程度とし、品質を証明する書類を提出して、事前に監督員の許可を得ること。

4. 工事施工について

(1) 受注者は、工事着手に先立ち、現場付近の地元住民等に対する周知、説明、説得等を行い、トラブルの生じないよう努めること。

(2) 工事による既設構造物の破損については、未然に防止するよう予め十分調査をし、また、支障を及ぼさないよう相当の防護工を施工しなければならない。なお、誤って損傷を与えた場合は、受注者の責任において復旧しなければならない。調査に際しては、記録保存の必要を認めた場合は写真撮影、測量等を行わなければならない。

5. 工事保険について

本工事において、発注者、受注者及び全下請人を被保険者として、工事着手から工事目的物の引渡しまでの期間について、賠償責任保険（保険対象：第三者に与えた損害）及び工事保険（保険対象：工事目的物、工事材料及び仮設物等）に加入するものとする。

6. ワンデーレスポンスの取組について

(1) この工事は、ワンデーレスポンス実施対象工事である。

「ワンデーレスポンス」とは受注者からの質問、協議、報告、承諾願、立会願等への回答は、基本的に「その日のうち」に回答するよう対応することである。ただし、即日回答が困難な場合は、いつまでに回答が必要なのかを受注者と協議のうえ、回答期限を設けるなど、何らかの回答を「その日のうち」にすることとする。

(2) 実施にあたっては、「可児市工事監督におけるワンデーレスポンス実施要領」に基づき実施する。

(3) 受注者は工事施工中において、問題が発生した場合や計画工程と実行程を比較照査し、差異が生じた場合は速やかに監督員へ報告すること。

(4) 受注者は、施工計画書に基づいて適正な計画工程を作成し、工事の先々を予見しながら、施工するものとする。

7. 電子納品について

「岐阜県電子納品要領」等に基づき、電子納品を行うこと。なお、電子納品の内容については、監督員と事前に協議し、決定すること。

8. 暴力団等による不当介入における通報義務について

(1) 受注者は、契約の履行に当たって、暴力団又は暴力団員等から、事実関係及び社会通念等に照らして合理的な理由が認められない不当若しくは違法な要求又は契約の適正な履行を妨げる妨害を受けたときは、警察へ通報するとともに、可児市が行う契約からの暴力団排除に関する措置要綱（平成22年可児市訓令甲第47号）に定める様式第9号により可児市に報告しなければならない。なお、通報・報告がない場合は、可児市建設工事請負契約に係る指名停止措置要領に基づき、指名停止等の措置を行うことがある。

(2) 受注者は、暴力団又は暴力団員等による不当介入を受けたことにより、履行期間内に工事等を完了することができないときは、発注者に履行期間の延長変更を請求することができる。

9. 現場代理人の兼務について

現場代理人は、工事請負契約約款第10条第2項の規定により、契約工期内の現場常駐が義務付けられているが、契約締結後、現場事務所の設置、資機材の搬入又は仮設工事等が開始されるまでの期間や、工事の全部の施工を一時中止している期間については、監督員との連絡体制を確保した上で、常駐義務を緩和するものとする。

また、以下の条件を全て満たす場合に、他工事の現場代理人又は専任でない主任技術者を兼務することができる。

1. 他工事は、可児市発注の建設工事で、工事現場が市内であること。
2. 他工事においても、本工事と同様に現場代理人の兼務を認めていること。
3. 兼務を行う工事の総数が、本工事を含めて3件までであること。
4. 兼務を行う工事の請負代金額の合計が4,000万円未満であること。
5. 発注者又は監督員が求めた場合には、工事現場に速やかに向かう等の対応ができること。

なお、工事現場における運営、取締り及び権限の行使に支障がある場合、及び、発注者との連絡体制が確保されていないと監督員が認めた場合は、兼務を取り消すものとする。現場代理人が兼務となった場合は、本工事の監督員及び他工事の監督員の双方に、現場代理人兼務届を提出しなければならない。

10. 可児市公共基準点の保全について

工事施工区域内に可児市公共基準点が設置してある場合は、基準点鋸を滅失・き損または、その効用に支障をきたすことのないよう十分に留意すること。施工上止むを得ず支障となる場合は、事前に監督員に報告すること。

11. 法定外の労災保険の付保

本工事において、受注者は法定外の労災保険に付さなければならない。

12. 建築物・工作物等の解体・改修工事に伴うアスベスト調査について

工事規模、請負金額にかかわらず事前にアスベストの使用の有無の事前調査を行うこと。また、一定規模以上の工事は、事前調査結果を岐阜県に報告すること。

13. 統一の一斉休工の取組について

- (1) 本工事は「建設現場の週休2日」の普及および浸透に向けて、「公共工事における統一の一斉休工（略称：まんなかホリデー）」に取組む対象工事である。なお本取組は強制的な一斉休工や工程の調整を求めるものではない。
- (2) 対象工事は、工事着手日～工事の終期（契約工期末）までの期間において、毎月第2土曜日の一斉休工に積極的に取組むものとする。なお、統一の一斉休工の実施日が変更となった場合は、別途、監督員より協議する。
- (3) 統一の一斉休工の実施状況について、発注者より確認やアンケートを求められた場合は、受注者はこれに協力するものとする。

14. その他

- (1) 本工事については、即日表層工まで施工すること。また、区画線についても、原則即日復旧するものとする。
- (2) 施工に先立ち、現況縦横断図を作成し、既設縦横断の修正を行い現場施工に反映させること。なお、現況縦横断図及び計画縦横断図を測定した結果記録は報告書作成の上、監督員に提出すること。また、計画縦横断図の作成に当たり、計画横断図を優先した計画縦断図とすること。その場合において、左右端部の舗装高さはできるだけ同一高さになるよう計画すること。
- (3) 施工に先立ち、設計精査、確認を行い舗装面積展開図・計算書・区画線図面を監督員に提出すること。なお、既存の街渠柵及びマンホール等の高さを測量し、図面へ反映させること。

- (4) 舗装コアの採取については、アスファルト舗装施工後、各層ごとにコア採取を実施し、監督員立ち会いのもと、舗装厚さの確認を下検査にて実施すること。
なお、検査コアの密度試験は公的機関で測定し、管理コアの測定は公的機関又はプラント試験室で行うものとする。公的機関で密度測定した場合は、完成検査時の品質検査は省略できるものとする。

内 訳 表

名 称	数 量	単 位	単 価	金 額	摘 要
01:本工事費					工種区分：舗装工事
水道管路耐震化等推進事業	1	式			
水道管路緊急改善事業	1	式			
土工	1	式			
路肩盛土工	1	m3			単価表(SJ0010)
撤去工	46	m3			単価表(SJ0020)
残土処分工	46	m3			単価表(SJ0030)
本線舗装工	1	式			

内 訳 表

名 称	数 量	単 位	単 価	金 額	摘 要
表層（車道・路肩部）（施工パッケージ） 1層当り平均仕上り厚 50 mm、3.0m超、再生密粒度アスコン(20)、プライムコート PK-3、全ての費用	493	m2			施工P単価表(CB410260-0004)
表層（車道・路肩部）（施工パッケージ） 1層当り平均仕上り厚 50 mm、3.0m超、再生密粒度アスコン(20)、タックコート PK-4、全ての費用	862	m2			施工P単価表(CB410260-0005)
基層（車道・路肩部）（施工パッケージ） 1.4m以上3.0m以下、1層当り平均仕上り厚 50 mm、再生粗粒度アスコン(20)、タックコート PK-4、全ての費用	250	m2			施工P単価表(CB410240-0006)
上層路盤（車道・路肩部）（施工パッケージ） 再生瀝青安定処理材（40）、1.4m以上3.0m以下、1層当り平均仕上り厚 100 mm、プライムコート PK-3、全ての費用	333	m2			施工P単価表(CB410040-0007)
表層（歩道部）（施工パッケージ） 1.4m以上、1層当り平均仕上り厚 30 mm、再生細粒度アスコン(13)、プライムコート PK-3、全ての費用	431	m2			施工P単価表(CB410261-0008)
不陸整正（施工パッケージ） 有り、29mm以上34mm未満、再生クラッシャーラン RC-30、全ての費用	1,260	m2			施工P単価表(CB410010-0009)
撤去工	1	式			
舗装版破碎（施工パッケージ） アスファルト舗装版、騒音振動対策不要、無し、15cm以下、積込有り、全ての費用	920	m2			施工P単価表(CB430310-0010)

内 訳 表

名 称	数 量	単 位	単 価	金 額	摘 要
路面切削(施工パッケージ) 全面切削6cm以下(4000m2以下)、無し、全ての費用	870	m2			施工P単価表(CB430010-0011)
産業廃棄物処理	1	式			単価表(SJ0040)
舗装版切断(施工パッケージ) アスファルト舗装版、15cm以下、全ての費用	685	m			施工P単価表(CB430510-0014)
泥水処分工	1.400	m3			単価表(SJ0050)
区画線	1	式			
区画線設置(溶融式) [標準] 実線 幅 15cm、1.5mm(標準)、白、無・昼間、供用区間、通常舗装(排水性舗装以外)、溶融式ガラスビーズ含有量 15~18%、アスファルト舗装	410	m			施工歩掛表(DC072205-0003)
区画線設置(溶融式) [標準] 破線 幅 15cm、1.5mm(標準)、白、無・昼間、供用区間、通常舗装(排水性舗装以外)、溶融式ガラスビーズ含有量 15~18%、アスファルト舗装	55	m			施工歩掛表(DC072205-0004)
区画線設置(溶融式) [標準] ゼブラ 幅 45cm、1.5mm(標準)、白、無・昼間、供用区間、通常舗装(排水性舗装以外)、溶融式ガラスビーズ含有量 15~18%、アスファルト舗装	36	m			施工歩掛表(DC072205-0005)

内 訳 表

名 称	数 量	単 位	単 価	金 額	摘 要
区画線設置（溶融式）【標準】 矢印・記号・文字 幅 15cm（換算）、1.5mm（標準）、白、無・昼間、供用区間、通常舗装（排水性舗装以外）、溶融式 カスビース含有量 15～18%、7	7	m			施工歩掛表(DC072205-0006)
交通規制工					
	1	式			
交通誘導警備員A					
		人			RW1044
交通誘導警備員B					
		人			RW1045
直接工事費計					
	1	式			
間接工事費					
共通仮設費					
運搬費					
	1	式			

内 訳 表

名 称	数 量	単 位	単 価	金 額	摘 要
共通仮設費（率計上額）					施工地域：一般交通影響有り(2)-1、補正しない
	1	式			
共通仮設費計					
	1	式			
純工事費					
	1	式			
現場管理費					
	1	式			
現場管理費（率計上額）					施工地域：一般交通影響有り(2)-1、補正しない
	1	式			
工事原価					
	1	式			
一般管理費等					
	1	式			
合計					
	1	式			

内 訳 表

名 称	数 量	単 位	単 価	金 額	摘 要
総合計					

運搬費						単価表 (F999100001-01)	
						1 式	
名 称 ・ 規 格	数 量	単 位	単 価	金 額	摘 要		
建設機械運搬費	1.000	式			施工歩掛表 (WB010010-0007)		
合 計	1.000	式					

路肩盛土工						単価表(SJ0010)	
						1	m3 当り
名 称 ・ 規 格	数 量	単 位	単 価	金 額	摘 要		
掘削(施工パッケージ)							
土砂、上記以外(小規模)、標準以外	1.000	m3			施工P単価表(CB210100-0001)		
埋戻し(施工パッケージ)							
上記以外(小規模)、土砂、全ての費用	1.000	m3			施工P単価表(CB210410-0002)		
砂							
埋戻し用材	1.000	m3			TJ0020		
合 計	1.000	m3					
単位当り	1.000	m3	当り				

撤去工						単価表(SJ0020)	
						1	m3 当り
名 称 ・ 規 格	数 量	単 位	単 価	金 額	摘 要		
掘削(施工パッケージ) 土砂、上記以外(小規模)、標準以外	1.000	m3			施工P単価表(CB210100-0001)		
合 計	1.000	m3					
単位当り	1.000	m3	当り				

残土処分工						単価表(SJ0030)	
						1	m3 当り
名 称 ・ 規 格	数 量	単 位	単 価	金 額	摘 要		
土砂等運搬(施工パッケージ)							
10.0km以下、DID区間無し、小規模、土砂 (岩塊・玉石混り土含む)	1.000	m3			施工P単価表(CB210110-0003)		
建設発生土処分費	1.000	m3			TJ0010		
合 計	1.000	m3					
単位当り	1.000	m3	当り				

産業廃棄物処理

単価表(SJ0040)

1 式 当り

名 称 ・ 規 格	数 量	単 位	単 価	金 額	摘 要
殻運搬(施工パッケージ)					
舗装版破碎、機械積込(騒音対策不要, 舗装版厚15cm以下)、DID区間無し、11.5km以下 処分費(多治見市大沢町)	38.000	m3			施工単価表(CB227010-0012)
アスファルト処理場 塊 50*50*50以下	89.300	t			ZC29960004
殻運搬(路面切削)(施工パッケージ)					
無し、10.5km以下、全ての費用 処分費(多治見市大沢町)	43.000	m3			施工単価表(CB430020-0013)
アスファルト処理場 切削屑 50*50*50以下	101.100	t			ZC29960005
合 計	1.000	式			
単位当り	1.000	式	当り		

泥水処分工		単価表(SJ0050)			
		1 m3 当り			
名 称 ・ 規 格	数 量	単 位	単 価	金 額	摘 要
汚泥吸排車運搬工 60 km	1.000	m3			施工歩掛表(WB232010-0001)
処理費 (ベントナイト)	1.400	t			ZC29990008
合 計	1.000	m3			
単位当り	1.000	m3	当り		

汚泥吸排車運搬工

施工歩掛表(WB232010-0001)

60 km

100

m3

当り

名 称 ・ 規 格	数 量	単 位	単 価	金 額	摘 要
汚泥吸排車機械運転費【基準】		日			施工歩掛表(KC116700-0002)
合 計	100.000	m3			
単位当り	1.000	m3	当り		

汚泥吸排車機械運転費【基準】

施工歩掛表(KC116700-0002)

1 日 当り

名 称 ・ 規 格	数 量	単 位	単 価	金 額	摘 要
運転手 (一般)		人			RW1015
軽油 小型ローリー		リットル			ZC19020000
汚泥吸排車 機械損料		供用日			MC005195
合 計	1.000	日			
単位当り	1.000	日		当り	

区画線設置（熔融式）〔標単〕

施工歩掛表(DC072205-0003)

実線 幅 15cm、1.5mm（標準）、白、無・昼間、供用区間、通常舗装(排水性舗装以外)、熔融式 ガラスビーズ含有量 15～18%、アスファルト舗装

1000 m 当り

名 称 ・ 規 格	数 量	単 位	単 価	金 額	摘 要
区画線設置工〔熔融式(手動)〕〔供用区間〕 実線 15cm、時間的制約 無、機・労 昼間	1,000.000	m			Q00101010100
路面標示用塗料 3種1号 白 JIS K 5665 3種1号 熔融型 ガラスビーズ含有量15～18%	570.000	kg			ZC41030010
プライマー 区画線用	25.000	kg			ZC41310010
ガラスビーズ JIS R 3301 1号 粒度0.106～0.850mm	25.000	kg			ZC41320010
軽油 小型ローリー		リットル			ZC19020000
諸雑費	1.000	式			X981036
合 計	1,000.000	m			
単位当り	1.000	m		当り	

区画線設置（熔融式）〔標単〕

施工歩掛表(DC072205-0004)

破線 幅 15cm、1.5mm（標準）、白、無・昼間、供用区間、通常舗装(排水性舗装以外)、熔融式 ガラスビーズ含有量 15～18%、アスファルト舗装

1000 m 当り

名 称 ・ 規 格	数 量	単 位	単 価	金 額	摘 要
区画線設置工〔熔融式(手動)〕〔供用区間〕 破線 15cm、時間的制約 無、機・労 昼間	1,000.000	m			Q00101011100
路面標示用塗料 3種1号 白 JIS K 5665 3種1号 熔融型 ガラスビーズ含有量15～18%	570.000	kg			ZC41030010
プライマー 区画線用	25.000	kg			ZC41310010
ガラスビーズ JIS R 3301 1号 粒度0.106～0.850mm	25.000	kg			ZC41320010
軽油 小型ローリー		リットル			ZC19020000
諸雑費	1.000	式			X981036
合 計	1,000.000	m			
単位当り	1.000	m		当り	

区画線設置（熔融式） [標準]

施工歩掛表 (DC072205-0005)

ゼブラ 幅 45cm、1.5mm（標準）、白、無・昼間、供用区間、通常舗装（排水性舗装以外）、熔融式 ガラス
ビーズ含有量 15～18%、アスファルト舗装

1000 m 当り

名 称 ・ 規 格	数 量	単 位	単 価	金 額	摘 要
区画線設置工[熔融式(手動)][供用区間]					
ゼブラ 45cm、時間的制約 無、機・労 昼間	1,000.000	m			Q00101012400
路面標示用塗料 3種1号					
白 JIS K 5665 3種1号 熔融型 ガラスビーズ含有量15～18%	1,700.000	kg			ZC41030010
プライマー					
区画線用	75.000	kg			ZC41310010
ガラスビーズ					
JIS R 3301 1号 粒度0.106～0.850mm	75.000	kg			ZC41320010
軽油					
小型ローリー		リットル			ZC19020000
諸雑費					
	1.000	式			X981036
合 計	1,000.000	m			
単位当り	1.000	m		当り	

区画線設置（熔融式）〔標単〕

施工歩掛表(DC072205-0006)

矢印・記号・文字 幅 15cm（換算）、1.5mm（標準）、白、無・昼間、供用区間、通常舗装(排水性舗装以外)、熔融式 ガラスビーズ含有量 15～18%、アスファルト舗装

1000 m 当り

名 称 ・ 規 格	数 量	単 位	単 価	金 額	摘 要
区画線設置工〔熔融式(手動)〕〔供用区間〕					
矢印・記号・文字 15cm、時間的制約 無、機・労 昼間	1,000.000	m			Q00101013100
路面標示用塗料 3種1号					
白 JIS K 5665 3種1号 熔融型 ガラスビーズ含有量15～18%	570.000	kg			ZC41030010
プライマー					
区画線用	25.000	kg			ZC41310010
ガラスビーズ					
JIS R 3301 1号 粒度0.106～0.850mm	25.000	kg			ZC41320010
軽油					
小型ローリー		リットル			ZC19020000
諸雑費					
	1.000	式			X981036
合 計	1,000.000	m			
単位当り	1.000	m		当り	

建設機械運搬費

施工歩掛表(WB010010-0007)

1 式 当り

名 称 ・ 規 格	数 量	単 位	単 価	金 額	摘 要
貨物自動車運賃 片道 21.4 km、運搬車種= 28.500 t車	1.000	台			施工歩掛表(DC000100-0008)
合計特殊処理	1.000	式			XQ
合 計	1.000	式			
単位当り	1.000	式	当り		

貨物自動車運賃

施工歩掛表 (DC000100-0008)

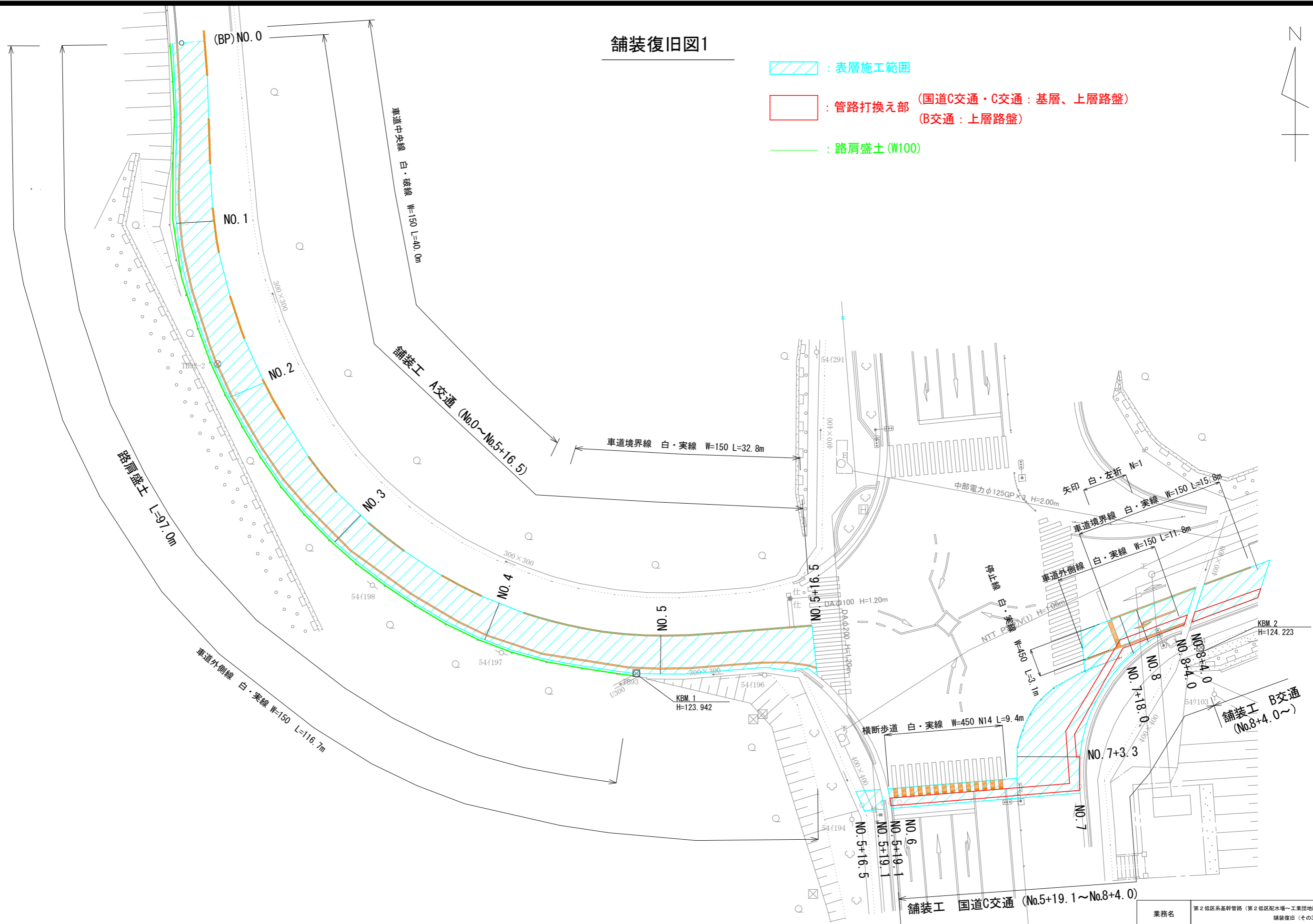
片道 21.4 km、運搬車種= 28.500 t車

1 台 当り



名 称 ・ 規 格	数 量	単 位	単 価	金 額	摘 要
貨物自動車基本運賃 50kmまで	1.000	台			ZY0Z3310
合 計	1.000	台			
単位当り	1.000	台	当り		

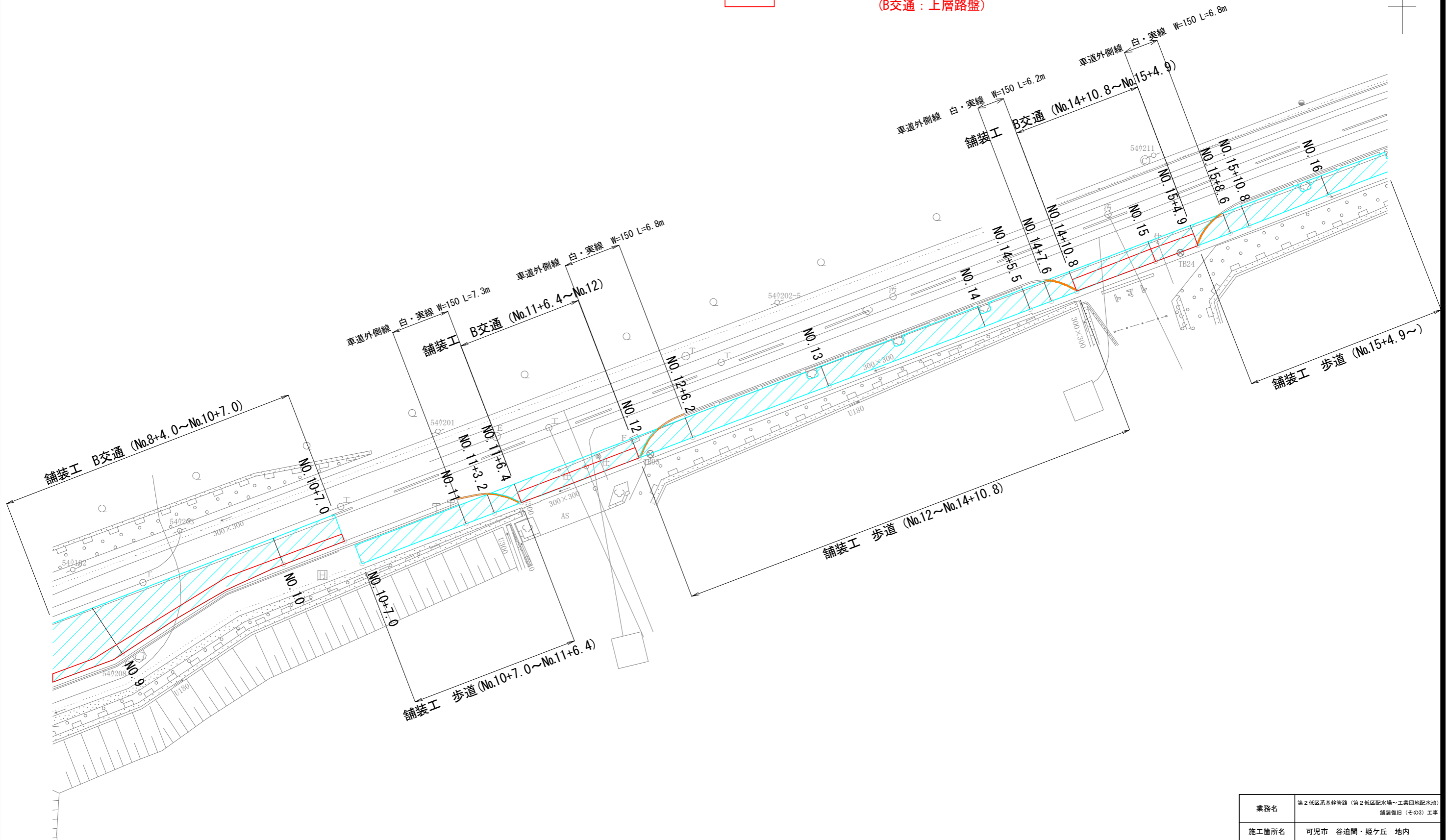
舗装復旧図1

- : 表層施工範囲
- : 管路打換え部 (国道C交通・C交通 : 基層、上層路盤)
(B交通 : 上層路盤)
- : 路肩盛土 (W100)



舗装復旧図2


-  : 表層施工範囲
-  : 管路打換え部 (国道C交通・C交通 : 基層、上層路盤)
(B交通 : 上層路盤)

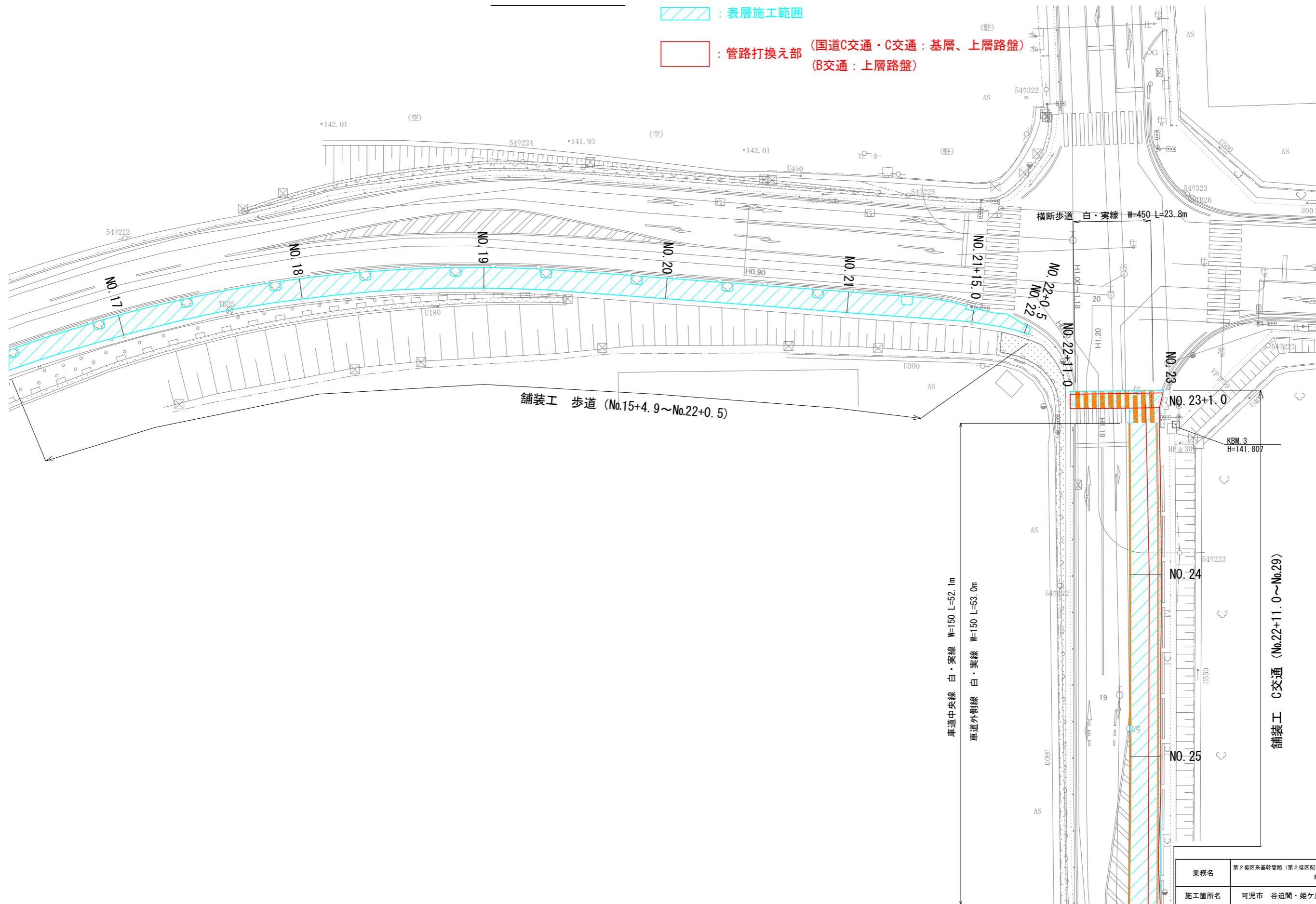


業務名	第2低区系基幹管路 (第2低区配水場~工業団地配水池) 舗装復旧 (その3) 工事		
施工箇所名	可見市 谷迫間・姫ヶ丘 地内		
図面の種類	舗装復旧図2		
縮尺 (A1出力時)	1 : 200	図面番号	
縮尺 (A3出力時)	1 : 400		
事務所名	可見市 水道部 水道課		

舗装復旧図3

 : 表層施工範囲

 : 管路打換え部 (国道C交通・C交通: 基層、上層路盤)
(B交通: 上層路盤)



舗装工 歩道 (No.15+4.9~No.22+0.5)

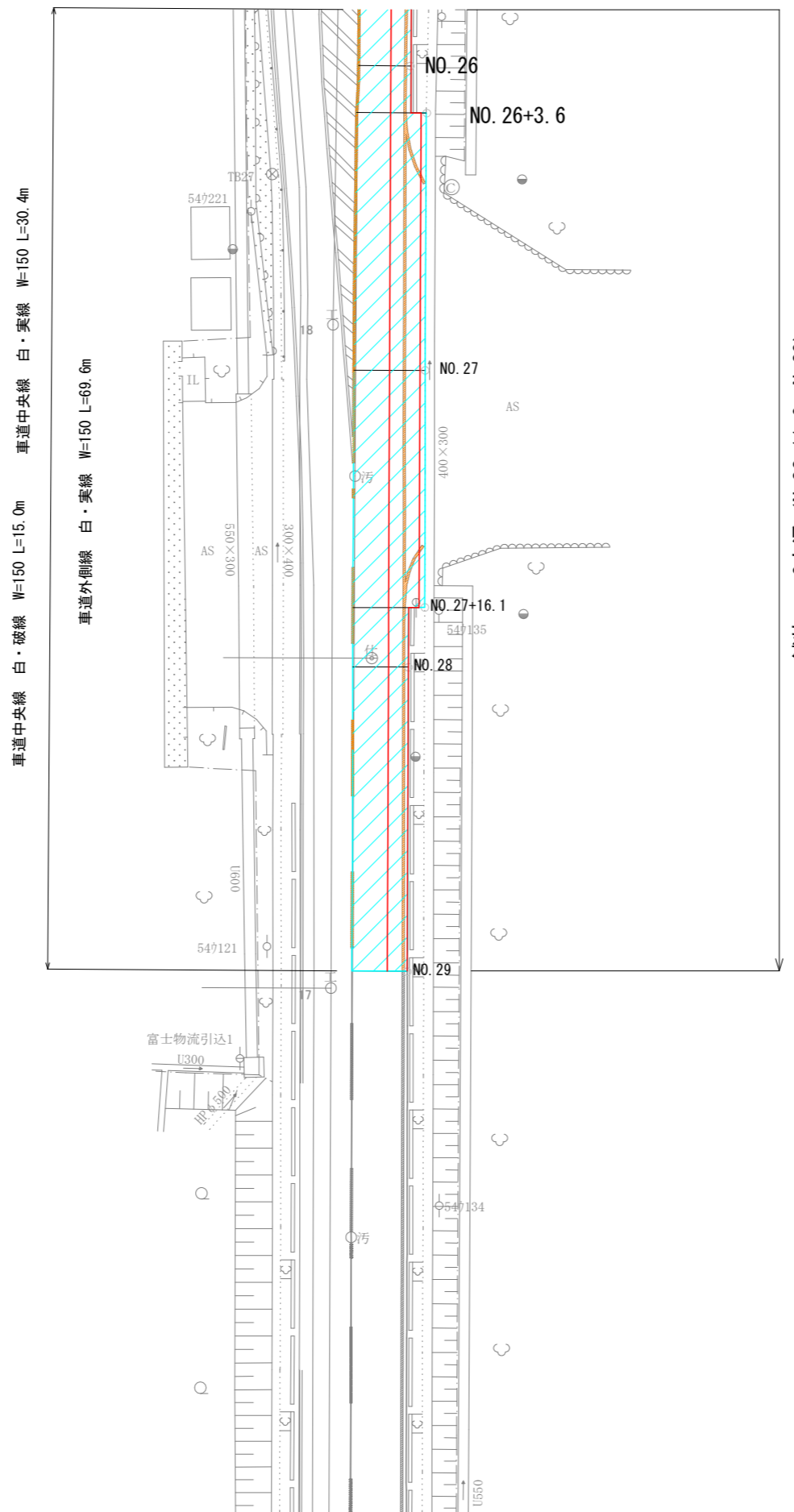
車道中央線 白・実線 W=150 L=52.1m
車道外側線 白・実線 W=150 L=53.0m

舗装工 C交通 (No.22+11.0~No.29)

業務名	第2低区系基幹管路 (第2低区配水場~工業団地配水池) 舗装復旧 (その3) 工事	
施工箇所名	可見市 谷迫間・姫ヶ丘 地内	
図面の種類	舗装復旧図3	
縮尺 (A1出力時)	1:200	図面番号
縮尺 (A3出力時)	1:400	
事務所名	可見市 水道部 水道課	



舗装復旧図4






: 管路打換え部 (国道C交通・C交通 : 基層、上層路盤)
(B交通 : 上層路盤)

舗装工 C交通 (No.22+11.0~No.29)

業務名	第2低区系基幹管路 (第2低区配水場~工業団地配水池) 舗装復旧 (その3) 工事	
施工箇所名	可見市 谷迫間・姫ヶ丘 地内	
図面の種類	舗装復旧図4	
縮尺 (A1出力時)	1 : 200	図面番号
縮尺 (A3出力時)	1 : 400	
事務所名	可見市 水道部 水道課	

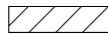

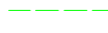
撤去平面図1

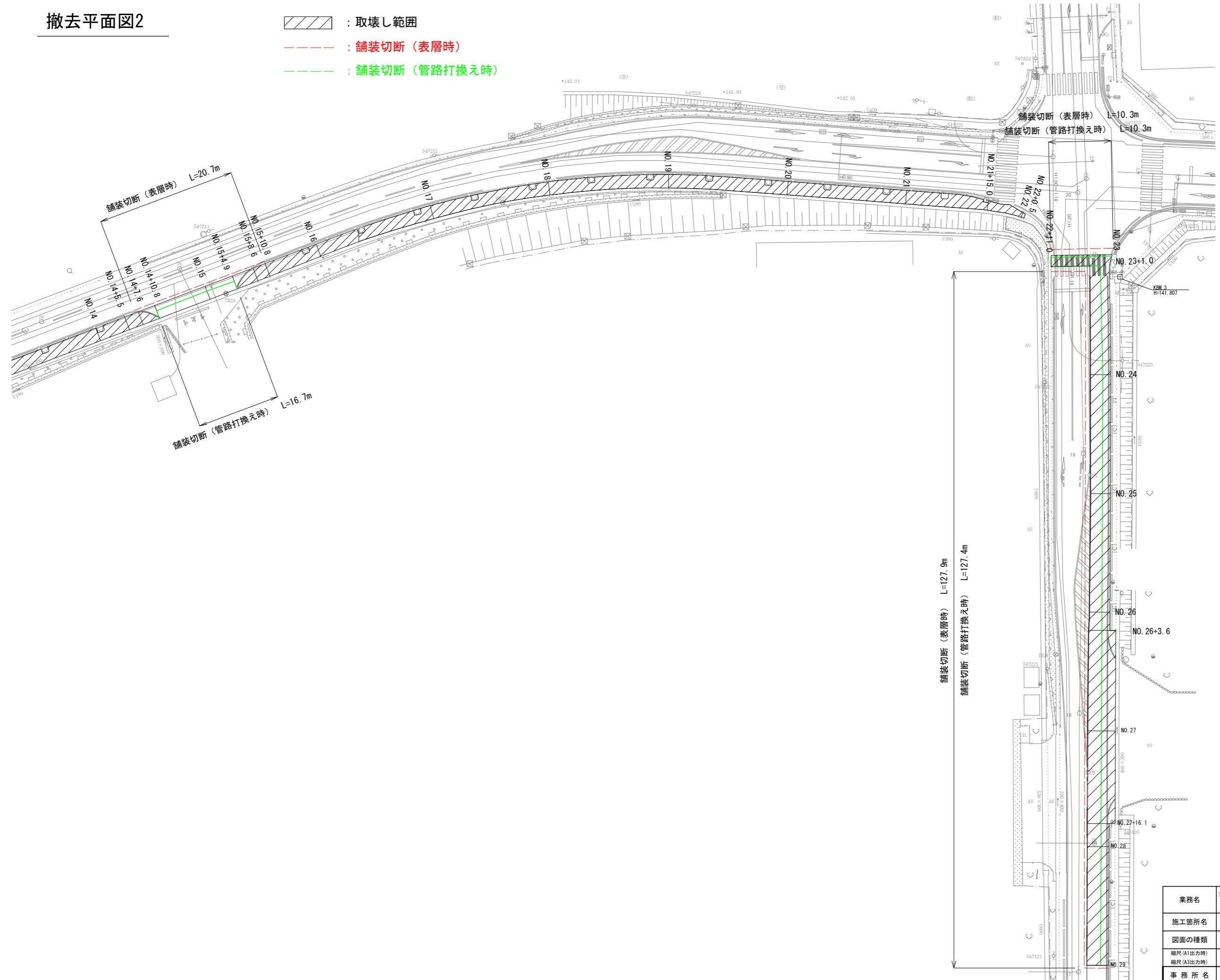
-  : 取壊し範囲
-  : 舗装切断 (表層時)
-  : 舗装切断 (管路打換え時)



業務名	第2地区系基幹管路 (第2地区配水場~工業団地配水池) 舗装復旧 (その3) 工事		
施工箇所名	可見市 谷迫間・姫ヶ丘 地内		
図面の種類	撤去平面図1		
縮尺 (A1出力時)	1 : 300	図面番号	
縮尺 (A3出力時)	1 : 600		
事務所名	可見市 水道部 水道課		

撤去平面図2

-  : 取壊し範囲
-  : 舗装切断 (表層時)
-  : 舗装切断 (管路打換え時)

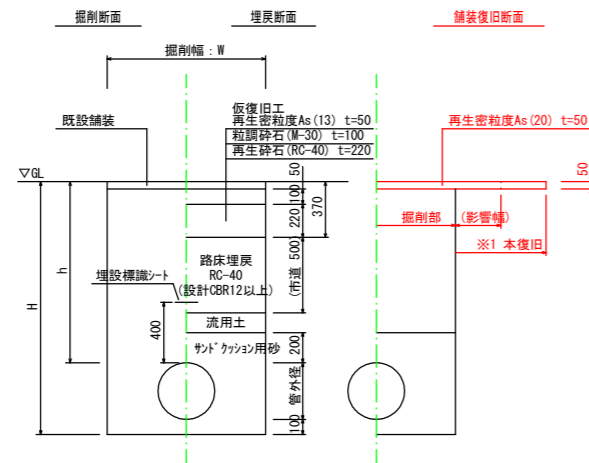


業務名	第2地区系基幹管路 (第2地区配水場~工業団地配水場) 舗装復旧 (その3) 工事		
施工箇所名	可見市 谷迫間・姫ヶ丘 地内		
図面の種類	撤去平面図 2		
縮尺 (A1出力時)	1 : 300	図面番号	
縮尺 (A3出力時)	1 : 600		
事務所名	可見市 水道部 水道課		

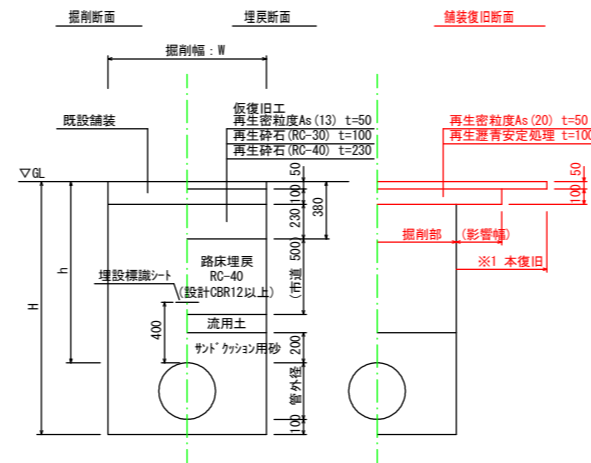
各種標準図・参考図

土工定規図

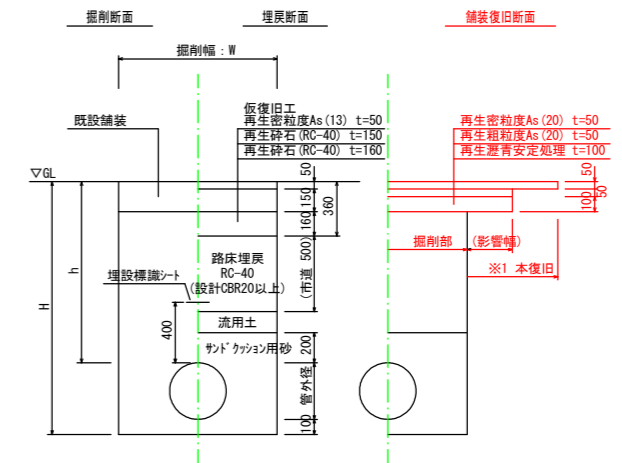
舗装計画交通量 $100 \leq T < 250$ (N4)
大型車交通量100台以上250台未満 (A交通)



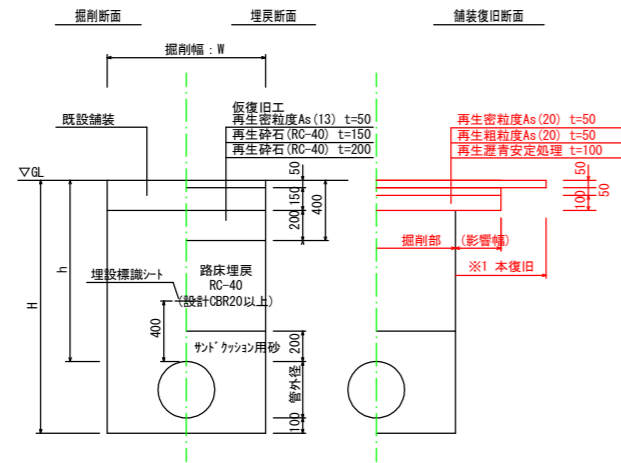
舗装計画交通量 $250 \leq T < 1000$ (N5)
大型車交通量250台以上1000台未満 (B交通)



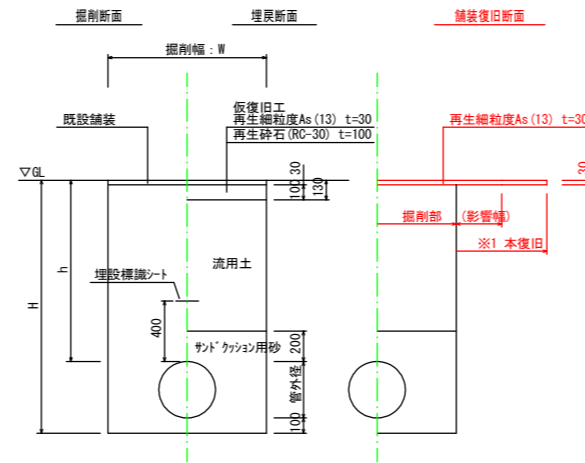
舗装計画交通量 $1000 \leq T < 3000$ (N6)
大型車交通量1000台以上3000台未満 (C交通)



舗装計画交通量 $1000 \leq T < 3000$ (N6)
大型車交通量1000台以上3000台未満 (国道C交通)



歩道

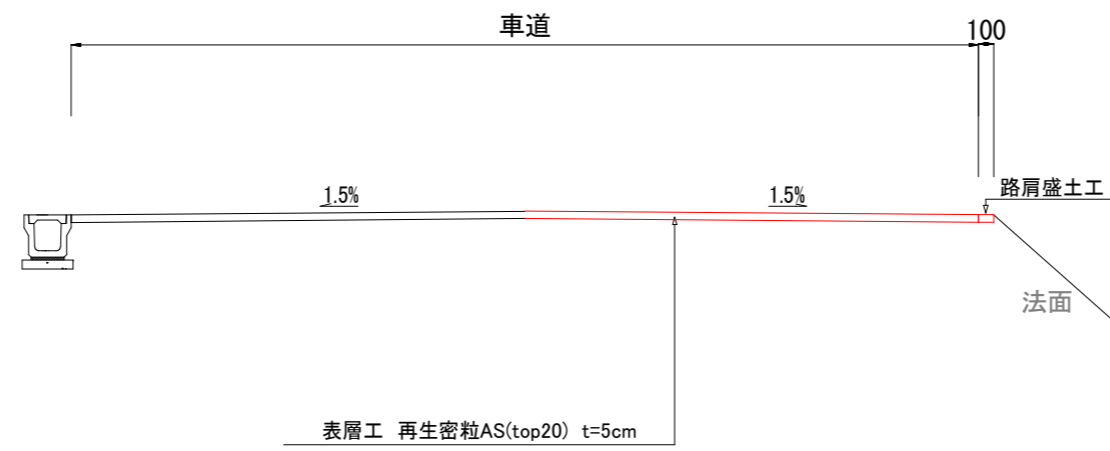


※1 舗装本復旧範囲は、影響部も含め道路管理者（岐阜県）の指示による。

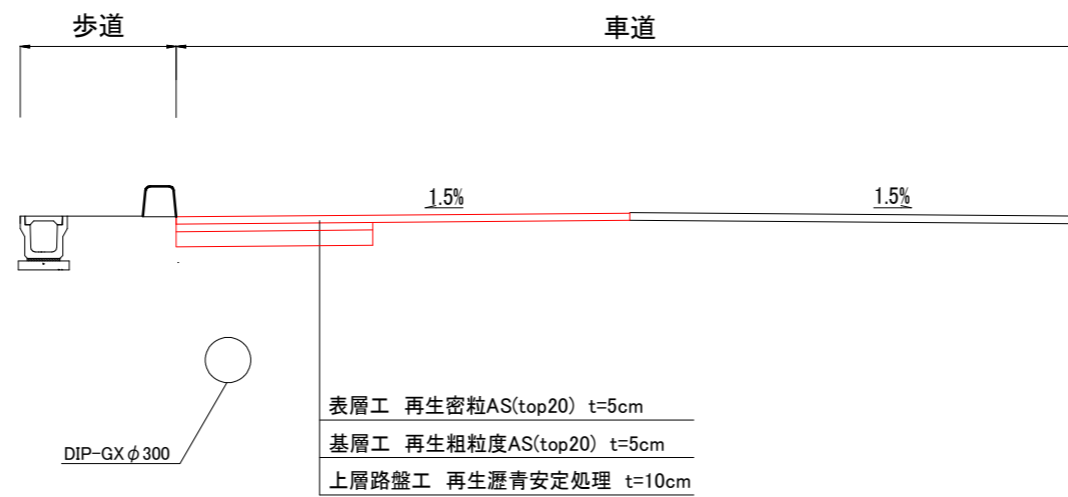
業務名	第2低区系基幹管路（第2低区配水場～工業団地配水池） 舗装復旧（その3）工事		
施工箇所名	可児市 谷迫間・姫ヶ丘 地内		
図面の種類	各種標準図・参考図		
縮尺 (A1出力時)	1 : 20	図面番号	
縮尺 (A3出力時)	1 : 40		
事務所名	可児市水道部水道課		

標準断面図

NO. 2



No. 28



業務名	第2低区系基幹管路（第2低区配水場～工業団地配水池） 舗装復旧（その3）工事		
施工箇所名	可見市 谷迫間・姫ヶ丘 地内		
図面の種類	標準断面図		
縮尺 (A3出力時)	1 : 50	図面番号	
事務所名	可見市 水道部 水道課		